

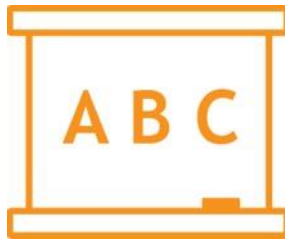
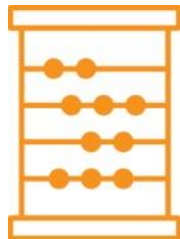
MegaMisja

Raport otwarcia

dr Anna Mierzecka
dr Justyna Jasiewicz
dr hab. Małgorzata Kisilowska
Kamil Sijko



- Technologie cyfrowe są dziś narzędziem komunikacji i pracy, źródłem informacji i rozrywki, pomocą w edukacji i w dostępie do dóbr kultury...
- ...dopóki nie przekroczy się progu polskiej szkoły...



- Tam dzieci wkraczają w rzeczywistość równoległą, w której:
 - smartfony są złe
 - Internet ogłupia
 - Wikipedia zawiera same błędy
- Dla dziecka - codziennie widzącego rodziców korzystających z technologii cyfrowych, oglądającego bajki na tablecie i grającego w gry na smartfonie dorosłych domowników - może to być mylące.

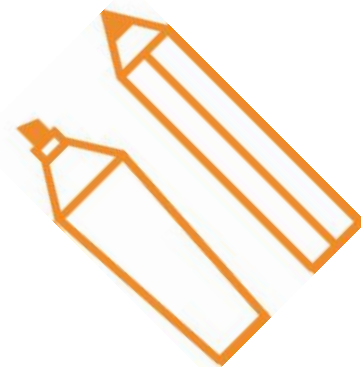


- Jak wygląda sytuacja w świetlicach szkolnych?

Czy świetlice są rzeczywiście wykluczone cyfrowo?

Może jednak jest inaczej i świetlica szkolna to tak naprawdę raj dla dzieci?

Uzyskanie odpowiedzi na te pytania i rozwianie tych wątpliwości były celem badań i podstawą opracowania raportu otwarcia projektu MegaMisja.



- Z funkcjonujących w Polsce **12 744** publicznych i niepublicznych szkół podstawowych w **9708** (76,17%) placówkach są świetlice szkolne.

- Główne problemy polskich świetlic to:
 - **zbyt mała powierzchnia** pomieszczeń w stosunku do liczby przebywających dzieci,
 - wynikający z tego **hałas**,
brak ogólnych standardów dotyczących wyposażenia.



- Świetlice szkolne pełnią dwie główne funkcje:
 - są „przechowalnią” dzieci,
 - są miejscem odrabiania prac domowych.



Zabawa z kolegami i koleżankami oraz odrabianie prac domowych to codzienne formy aktywności uczniów w ponad 90% świetlic.

- W szkołach uczniowie i nauczyciele zazwyczaj mogą korzystać z komputerów z dostępem Internetu.
- Wielkim nieobecny w polskiej szkole są technologie mobilne
- Technologie cyfrowe w świetlicy szkolnej prowadzają się głównie do sprzętu wspomagającego odtwarzanie muzyki lub filmów.





- Zawód wychowawcy świetlicy szkolnej jest profesją niemal całkowicie sfeminizowaną:
 - aż 90% osób pracujących w świetlicach to kobiety, głównie między trzydziestym a pięćdziesiątym rokiem życia.
- Wychowawcy to przeważnie osoby korzystające z technologii cyfrowych, choć przede wszystkim na użytek prywatny.

- Ważnym problemem jest **niski status społeczny wychowawców świetlic.**
 - Wychowawcy skarżą się, że są traktowani przez rodziców, przełożonych, nauczycieli i decydentów gorzej niż nauczyciele przedmiotowi.



- Wśród wychowawców świetlicy można zaobserwować **dwie skrajne opinie** na temat nowoczesnych technologii - **przekonanie o ich dużym potencjale edukacyjnym i przekonanie o ich szkodliwości**:
 - 97% uważa, że nowe technologie są szansą, aby uczynić naukę ciekawszą i łatwiejszą,
 - 93% twierdzi, że należy je wprowadzać w ograniczonym zakresie i z umiarem,
 - 80% postrzega technologie cyfrowe jako zagrożenie dla bezpieczeństwa dzieci.

- Wychowawcy świetlicy **nie biorą pod uwagę możliwości wykorzystania technologii informacyjno-komunikacyjnych** w szerszym zakresie niż tylko na swoje potrzeby.
 - jeśli w ogóle widzą pole regularnego korzystania z technologii cyfrowych w szkole, to głównie na zajęciach pozalekcyjnych.



- Wychowawcy dostrzegają potencjał i ważną funkcję nowych mediów w systemie kształcenia, jednocześnie jednak najchętniej trzymaliby je na dystans.

Technologie cyfrowe w świetlicy są postrzegane jako niespodziewany gość - teoretycznie byłoby miło, gdyby odwiedził, ale może lepiej, żeby nie przyjeżdżał.

- Ze względu na zróżnicowanie systemów edukacyjnych na świecie, nie można wskazać placówek zagranicznych, które byłyby odpowiednikami polskich świetlic.
- Problem opieki nad uczniami po lekcjach jest jednak marginalizowany w większości państw:
 - brakuje systemowego wsparcia w zakresie przyjęcia jednolitych zasad zapewniania opieki i udzielania przez państwo pomocy finansowej



- Obecnie zmienia się charakter cyfrowego wykluczenia:

mniej istotny staje się brak dostępności sprzętu czy Internetu, wzrasta zaś wykluczenie cyfrowe przejawiające się w formie interakcji w sieci - biernej konsumpcji.



- Zadaniem edukacji cyfrowej powinno być zniechęcenie do biernej konsumpcji w sieci i zainspirowanie do rozwijania kreatywności również świecie cyfrowym.
- Istotne jest rozwijanie kompetencji cyfrowych w powiązaniu z życiem codziennym, zainteresowaniami i talentami dzieci, czyli tak zwanych **funkcjonalnych kompetencji cyfrowych**.



- Istnieje wyraźna potrzeba wzmocnienia przygotowania do korzystania z nowych technologii.

To zadanie, które będzie realizowane przez projekt MegaMisja.



Warszawa 2015



Raport jest dostępny na licencji Creative Commons Uznanie autorstwa 3.0 Polska. Pewne prawa zastrzeżone na rzecz autorów oraz Centrum Cyfrowego Projekt: Polska.

Pełna wersja raportu:

<http://ngoteka.pl/bitstream/handle/item/316/MegaMisja.-Raport-otwarcia.-Wersja-skr%C3%B3na.pdf?sequence=1>