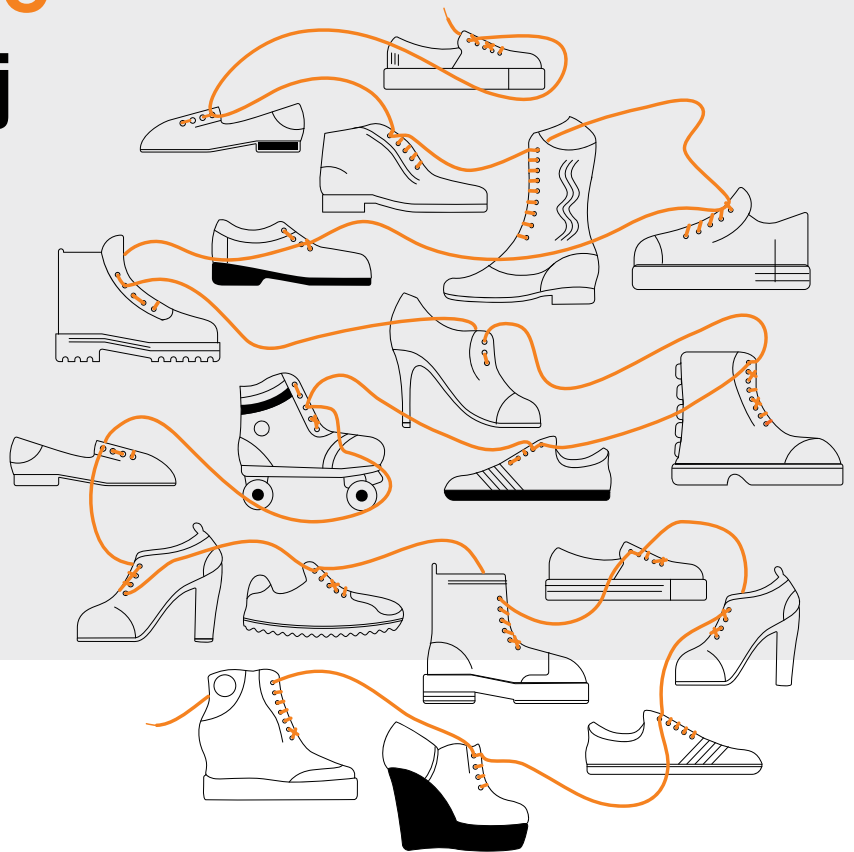


# Zajęcia o hejcie

## #jestnaswiecej



### Wstęp

Proponowane zajęcia edukacyjne wprowadzają w tematykę hejtu w sieci i sposobów radzenia sobie z tym zjawiskiem.

### Charakterystyka zajęć



#### Cele:

- wprowadzenie młodzieży w tematykę bezpiecznego korzystania z internetu;
- zapoznanie z podstawowymi zagrożeniami, które dziecko może napotkać w sieci;
- przekazanie wiedzy dotyczącej przeciwdziałania sytuacjom niebezpiecznym online;
- przekazanie wiedzy dotyczącej radzenia sobie z problemem hejtu



#### Odbiorcy:

Zajęcia są skierowane do osób **powyżej 13 r.ż.**



#### Miejsce:

Sala szkolna, świetlica, biblioteka, inna placówka



#### Materiały:

Karteczki post-it



#### Czas trwania:

**45 minut**

#### Osoby prowadzące:

Zaleca się, by realizatorami zajęć byli nauczyciele, profesjonalści (pedagodzy, psychologzy, wychowawcy), mający doświadczenie w pracy z młodzieżą. Do przeprowadzenia zajęć wymagana jest znajomość specyfiki zjawiska hejtu w sieci. Por. np. (kurs Bezpiecznie Tu i Tam <https://fundacja.orange.pl/kurs/>, „Bezpieczeństwo dzieci i młodzieży online”, [www.edukacja.fdds.pl](http://www.edukacja.fdds.pl), artykuł Włodarczyk, J. (2014). Mowa nienawiści w internecie w doświadczeniu polskiej młodzieży. Dziecko krzywdzone. Teoria, badania, praktyka, 13 (2)). Pomocna także będzie wiedza o najnowszych trendach internetowych wśród młodzieży.


#### Informacja dla prowadzących:

Jeśli w trakcie realizacji zajęć dojdzie do ujawnienia sytuacji cyberprzemocy w klasie lub na terenie szkoły należy zgłosić tę kwestię do pedagoga lub psychologa szkolnego.



# Scenariusz zajęć

## 1. Wprowadzenie

 3 minuty

Prowadzący wita się z uczniami, przedstawia się i opowiada krótko o zajęciach.

Dzień dobry, witam Was na zajęciach. Porozmawiamy dziś o hejcie, ustalimy czym jest, zastanowimy się, jak reagować na hejt w sieci. Ogromne znaczenie w zajęciach będzie miał wasz aktywny udział. Każdy głos się liczy, każdy głos jest ważny. Tym bardziej, że temat, którym się dziś zajmiemy jest dosyć powszechny. Zaczynamy!

## 2. Hejt – burza mózgów

 7 minut

Prowadzący zaprasza uczniów do ćwiczenia, by wypracować definicję hejtu.

Na początek chciałbym, abyście powiedzieli mi, czym jest hejt. Jak go rozumiecie.

Prowadzący zbiera informacje uczniów tak, by powstała z nich definicja hejtu.

**Hejt to obrażanie, znieważanie innych w internecie.**

**Wyrażany jest głównie poprzez tekst, ale również grafikę i filmy.**

## 3. Jak reagować na hejt – Ćwiczenie grupowe

 15 minut

Prowadzący rozdaje uczniom karteczki typu post-it, a następnie tłumaczy zasady zadania.


Na potrzeby ćwiczenia wyobraźcie sobie, że Wasz znajomy doświadcza hejtu w sieci. Na karteczkach wypiszcie pomysły, jakie reakcje możecie podjąć w tej sytuacji. Po zakończonej pracy, przykleicie swoje karteczki na naszej tablicy.

Po zakończeniu ćwiczenia prowadzący odczytuje pomysły uczniów, jednocześnie stara się grupować podobne odpowiedzi, oddziela pomysły, które można zrealizować w sieci od tych, które dotyczą świata poza siecią.

Poddaje pod dyskusję te, które mogą spowodować eskalację hejtu. Następnie podsumowuje zebrane pomysły.

Spójrzcie, jak wiele działań można podjąć w reakcji na hejt. Ogromnie ważne jest, by będąc świadkiem hejtu, zareagować na niego. Nie można być obojętnym. Brak reakcji daje przyzwolenie hejterowi na dalsze obrażanie swojej ofiary.

## 4. #jestnaswiecej – Dyskusja cz.1

 15 minut

Prowadzący mówi:

Zapewne spotkaliście się w sieci z hashtagami, czy hasłami dopasowanymi do postu, zdjęcia, czy filmu umieszczonego w mediach społecznościowych. Jak sądzicie, czy można hashtag wykorzystać przy akcji społecznej, by nagłośnić jakiś temat, problem czy kampanię? Może znacie jakieś przykłady.

Prowadzący zbiera odpowiedzi uczniów, może je uzupełnić przykładami: #muremzaowskiakiem, #dajenawosp, #stopnienawisci, #metoo.

Zastanówmy się teraz, co może oznaczać hashtag #jestnaswiecej? Jakie są Wasze skojarzenia?

Prowadzący zapisuje skojarzenia uczniów na tablicy. Dobrze, by prowadzący tak prowadził dyskusję, by wśród odpowiedzi uczniów pojawiły się skojarzenia związane z : siłą grupy, mocą, głosem większości.

Powiedzcie mi teraz jak rozumiecie hashtag **#jestnaswiecej** właśnie w odniesieniu do hejtu w sieci, o którym mówiliśmy w pierwszej połowie lekcji.

Prowadzący powinien w taki sposób moderować dyskusję, by wśród głosów uczniów znalazły się odpowiedzi typu:

- więcej jest dobrych internautów niż złych,
- więcej jest wartościowych treści internecie niż szkodliwych,

Prowadzący kontynuuje dyskusję.

Wiele analiz treści w internecie wskazuje, że tak naprawdę hejtu w sieci jest mniej, niż mogłoby się zdawać. Jednak treści publikowane przez hejterów mogą mieć dużą siłę rażenia ze względu na swą dotkliwość i brutalność w przekazie. Hejt może krzywdzić. Jak myślicie, czemu hejt, choć według badań jest go mało w sieci, jest tak dobrze w niej widoczny?

Prowadzący moderuje dyskusję. Zbiera głosy uczniów. Ważne, by wnioskiem z dyskusji było stwierdzenie: Hejt jest wyraźnie widoczny w sieci, ponieważ niewiele osób na niego reaguje.

Prowadzący podsumowuje dyskusję:

To bardzo ważne, aby stawić opór hejtowi. Aby hejterzy dostrzegli, że tak naprawdę stanowią mniejszość, nie stoi za nimi taka siła, jak za osobami, które chcą sieci wolnej od obraźliwych i krzywdzących treści.

## 5. Kampania **#jestnaswiecej** – Prezentacja

 5 minut

Prowadzący zaprasza uczniów do wzięcia udziału w kampanii Fundacji Orange **#jestnaswiecej**.

Aby zmanifestować swój sprzeciw wobec hejtu musicie reagować na hejt. Możecie korzystać z hashtagu **#jestnaswiecej**, który powstał na potrzeb kampanii społecznej przeciw hejtowi w sieci. W ten sposób pokażecie hejterom, że rzeczywiście dobrych ludzi w sieci jest więcej. Jeśli boicie się zareagować pojedynczo, w obawie, że hejt dotknie także was, poszukajcie wsparcia u innych. Jest Was więcej i razem możecie więcej. Jeśli zareaguje jedna osoba to już jest dobrze. Jeśli zareaguje więcej osób/wszyscy będzie super. Pamiętajcie, że tak naprawdę hejterów w sieci nie jest wielu, są oni po prostu głośniejsi, bardziej widoczni. By dać im odpór trzeba zareagować, pokazać swoją siłę.

W ramach kampanii **#jestnaswiecej** powstał symbol, za pomocą którego możecie pokazać poza siecią swój sprzeciw wobec hejtu. Jest to ta pomarańczowa sznurówka. Zachęcam Was do wplecenia sobie w buta właśnie tej sznurówki, aby pokazać, że nie zgadzacie się na hejt. Do naszej akcji włączyli się między innymi Tomson i Baron z zespołu Afromental, ale także influencerzy znani Wam z TikToka i Instagrama. Więcej informacji znajdziecie na stronie [www.jestnaswiecej.pl](http://www.jestnaswiecej.pl). Dziękuję za dzisiejsze zajęcia.

